

Anglo Social Way

Padrões de Gerenciamento de Sistema



Versão 1.0 - Abril de 2009

Padrões



Conteúdo

Introdução	1
Gestão de Questões Sociais na Anglo American	3
• Nossa Visão	3
• Nossos Princípios	3
• Nossa Política	4
A Sistemática de Gestão Social da Anglo	5
• Liderança Visível	5
• Programa de Garantia Corporativa	6
• Nossos Princípios	6
• Hierarquia de Documentos	7
• Análise da Administração	8
Normas do Sistema de Gestão Social	9
• Escopo	9
• Compromissos Básicos	9
• Requisitos	10
• Análise Crítica do Sistema de Gestão Social	13
Glossário	14



Introdução

A Anglo American plc possui e opera uma gama de negócios que, em virtude de sua natureza, tamanho e localização têm o potencial para significativos impactos sociais positivos e negativos sobre as comunidades anfitriãs e relevantes áreas fornecedoras de mão-de-obra (doravante denominadas de comunidades “associadas”).

A conduta geral dos negócios da Anglo American e os valores e normas que nos orientam estão estabelecidos no programa “Boa Cidadania: Nossos Princípios Empresariais”. No tratamento das interações com nossos funcionários e comunidades associadas, esses Princípios estão baseados, no mínimo, em uma visão de Zero Acidentes. Estamos também comprometidos com o suporte aos nossos funcionários no desenvolvimento de seu potencial e com o aprimoramento das oportunidades disponíveis para, e as capacidades de, as comunidades nas quais operamos.

Nossa abordagem para questões sociais baseia-se principalmente na busca por alavancar os impactos de nosso negócio básico, inclusive em áreas como recursos humanos, compras e gestão de contratadas, de tal modo a aprimorar nossos resultados de desenvolvimento; além do investimento social convencional.



Quadro 1 Características Distintas da Gestão de Impactos Sociais

- O futuro do nosso negócio e nosso acesso de longo prazo aos recursos depende da confiança, boa vontade e consentimento dos outros. Para garantir tal confiança, é essencial que nos comportemos de maneira consultiva, responsável e transparente.
- Algumas preocupações sociais levantadas pelas partes interessadas podem refletir questões que não estão, em seu âmago, ligadas às nossas atividades, mas que podem ainda assim exigir uma resposta ou administração cuidadosa pela empresa. Contribuir para mitigar a pobreza em comunidades anfitriãs é um exemplo.
- Nossas atividades podem ter implicações diretas e indiretas significativas para as estruturas sociais, culturas, modos de vida e tradições de nossas comunidades associadas. Nossos impactos mais significativos podem frequentemente ser indiretos (tal como de migração interna) e sem intervenções podem cancelar alguns dos benefícios diretos criados pelas nossas operações.
- Algumas preocupações das partes interessadas podem não se basear em uma avaliação factual ou científica. No entanto, suas percepções representam sua visão contínua da realidade e devem ser tratadas, por exemplo, através de melhor comunicação, medidas para aumentar a confiança ou mudanças na prática.
- Os funcionários da Anglo e suas famílias e contratadas são potenciais embaixadores para a empresa, e mesmo comportamentos privados fora do horário de trabalho podem ter impactos sociais pelos quais a empresa pode ser culpada.
- Contextos sociais podem evoluir rapidamente mesmo sem qualquer mudança na operação da Anglo. Por exemplo, perdas de trabalho em empregadores vizinhos, rápidos aumentos nos preços dos alimentos ou instabilidade política podem transformar as condições sociais em uma comunidade anfitriã.
- Uma determinada atividade da Anglo American pode ter impactos sociais notadamente diferentes em diferentes locais, contextos culturais ou sócio-econômicos ou mesmo em diferentes períodos de tempo. Isso tem importantes implicações para o desenvolvimento e análise tempestiva de medidas administrativas.
- Ao procurar entender nossos impactos é essencial não apenas identificar e entender a gama de nossas partes interessadas e suas relações com nossas operações, mas também as relações entre elas. Do contrário podemos, através de nossas ações, inconscientemente contribuir para aumentar tensão ou conflito.
- Muitas questões sociais que podem impactar nosso negócio não estão sujeitas a requisitos reguladores ou quantitativos explícitos, mas fluem ao invés disso das expectativas em evolução das partes interessadas em âmbito local e também internacional.

Embora a gestão de impactos sociais tenha algumas sobreposições com outros componentes da agenda de desenvolvimento sustentável, há algumas características distintas que devem informar as abordagens da administração.

Para nos ajudar a atender ao nosso compromisso com a gestão de impactos sociais, desenvolvemos políticas e ferramentas que cobrem as fases de exploração, desenvolvimento, operacional, fechamento e pós-fechamento de nossas operações.

A Diretoria Executiva da Anglo American plc endossou e se comprometeu com a implementação da Abordagem Social da Anglo como uma sistemática de regência para a gestão de impactos sociais. O Conselho de Administração procura garantir a conformidade com as normas da Abordagem Social da Anglo através de: o processo de cartas de garantia dos Princípios Empresariais de Boa Cidadania; auto-avaliações regulares; análises por pares; consultas comunitárias; implementação do processo de Reuniões Pré-Operacionais de Avaliação Sócio-Econômica da Anglo American (SEAT) nas operações relevantes; e auditorias independentes.



Gestão de Questões Sociais na Anglo American

Nossa Visão

A Visão Social da Anglo American é *fazer uma contribuição positiva e duradoura para as comunidades associadas com nossas operações, e ser o parceiro de escolha para comunidades e governos anfitriões, bem como o empregador de escolha.*

Acreditamos que a gestão eficaz de questões sociais é um elemento necessário da boa gestão operacional como um todo e uma fonte de vantagem competitiva. A gestão precária de questões sociais está inconsistente com os valores da Anglo American e com os nossos interesses comerciais de longo prazo.

Reconhecemos que mineração envolve a depleção de um recurso natural e, portanto, se pretendemos contribuir para o desenvolvimento sustentável precisamos aprimorar o capital social, humano e fabricado nas comunidades nas quais operamos. Eu acredito veementemente que quando conduzida com responsabilidade, a mineração tem o potencial de agir como um motor para maior desenvolvimento, incluindo a mitigação da pobreza. Pretendemos ser um líder da indústria na gestão de questões sociais, contribuir para boa governança, buscar o consentimento das pessoas do local e inovar em nossas práticas.

Nossos Princípios

Suportando esta Visão encontram-se quatro princípios fundamentais:

- Iremos nos envolver respeitosamente com as comunidades associadas ao longo do ciclo do projeto, e seremos responsáveis pelas nossas partes interessadas.
- As comunidades associadas devem experimentar um benefício duradouro como resultado da presença das operações da Anglo American, e procuraremos maximizar os benefícios das operações de nosso negócio básico além do investimento social tradicional.



- Todos os passos necessários serão adotados para disseminar a aplicação das boas práticas, e para aprender dos impactos sociais negativos, reclamações, incidentes, descobertas de auditorias e outras não conformidades para evitar sua recorrência. Nossos negócios implementarão mecanismos apropriados para lidar com e resolver reclamações.
- Procedimentos e normas de desempenho comuns e não negociáveis serão aplicados ao longo do Grupo como um requisito mínimo.

Os Princípios de Gestão Social da Anglo American estabelecem a cultura corporativa desejada, os comportamentos esperados e nossos padrões de desempenho com relação a questões sociais. Cada Princípio possui elementos de suporte para auxiliar na concretização de nossa Visão.

Nossa Política

Consideramos nossos líderes responsáveis pela gestão dos impactos sociais de nossas atividades, incluindo atividades realizadas em nosso nome pelas contratadas. Esperamos que nossos gerentes de linha e supervisores forneçam liderança efetiva na gestão de questões sociais, reconhecendo, ao mesmo tempo, que evitar impactos adversos é responsabilidade de todos que trabalham para nós. Os gerentes são responsáveis pela completa implementação da Abordagem Social da Anglo em todas as operações gerenciadas. Isto requer:

- A alocação e gestão eficiente de recursos apropriados, incluindo recursos de pessoal, treinamento e garantia;
- O desenvolvimento, a implementação e manutenção de políticas, programas e procedimentos sociais; e
- Efetiva identificação, avaliação e controle pró-ativos de impactos sociais, consistente com o objetivo de minimizar impactos negativos e maximizar impactos positivos.

A todo o momento, a Anglo American agirá de uma maneira eticamente e socialmente responsável. Apoiamos a Declaração Universal dos Direitos Humanos e nos empenhamos ao máximo para proteger e concretizar os direitos de funcionários e comunidades associadas. Somos implacavelmente contrários à corrupção em todas as suas formas. Trabalharemos em parceria com entidades governamentais e organizações civis para promover o uso transparente e efetivo de impostos e outras receitas geradas pelas nossas atividades de negócios.

Respeitaremos e protegeremos a cultura, as crenças e a herança das comunidades nas quais operamos. Demonstraremos uma administração ativa da biodiversidade e da terra, dos sistemas de água potável e do mar com os quais interagimos, devido ao seu valor ambiental intrínseco e à sua importância para as comunidades associadas. Cumpriremos a legislação social e outras normas e princípios externos aos quais nos submetemos, e iremos desenvolver uma cultura de compartilhamento de conhecimento e melhoria contínua.

Estamos comprometidos com uma comunicação aberta com nossos funcionários, comunidades locais, contratadas, fornecedores, investidores, parceiros comerciais, clientes, órgãos governamentais e outras terceiras partes interessadas para encorajar uma cultura socialmente responsável.

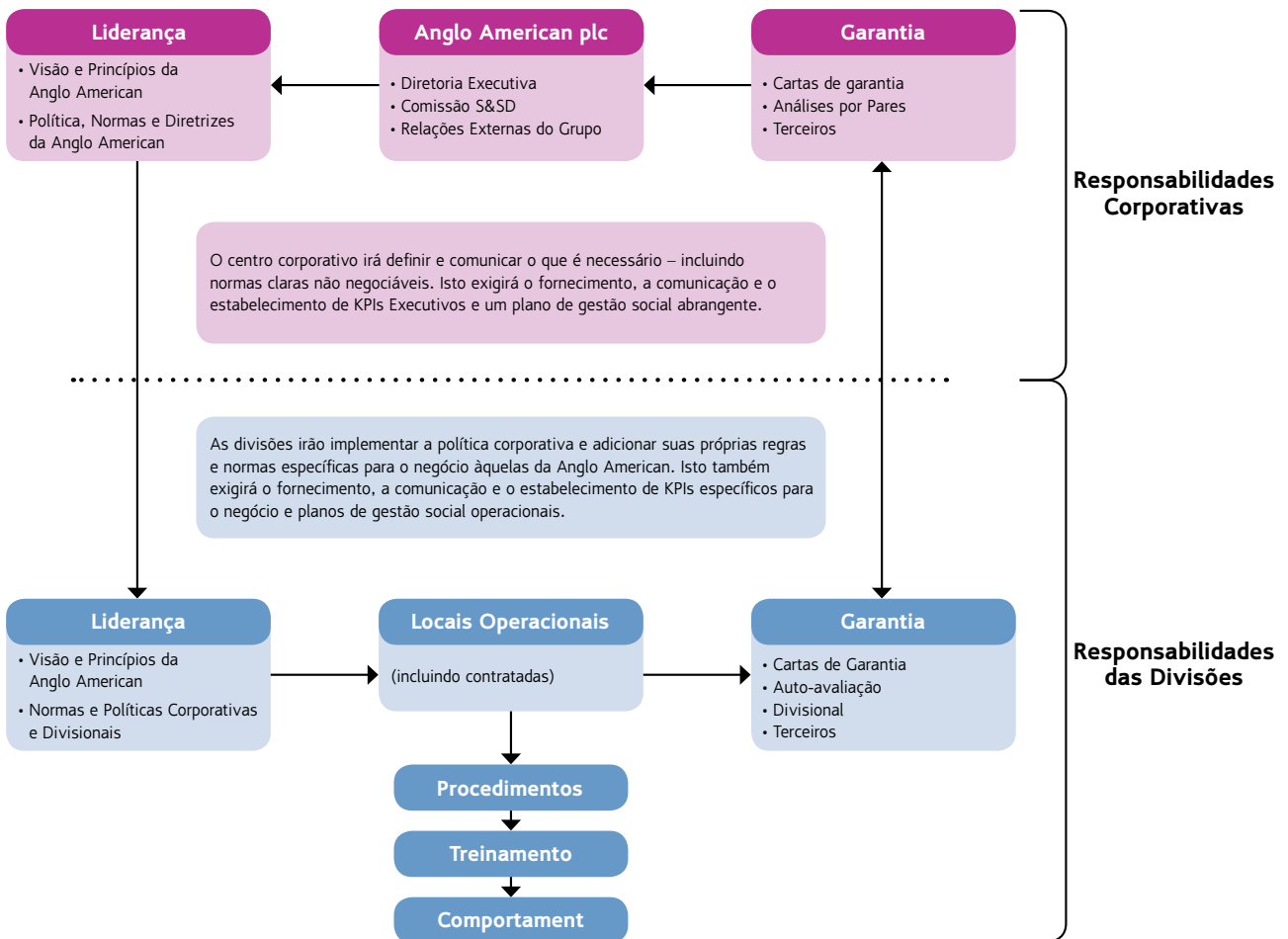
Esta política será analisada a intervalos apropriados, a fim de refletir as melhores práticas em desenvolvimento, as expectativas da sociedade e o que aprendemos de nossa experiência da gestão efetiva de questões sociais.



Cynthia Carroll
Diretora-Executiva, Anglo American plc
Abril de 2009

A Sistemática de Gestão Social da Anglo

A Sistemática de Gestão Social da Anglo define os papéis e as responsabilidades do centro corporativo e das Divisões na concretização da Visão Social. A função corporativa, em consulta com as partes interessadas internas e externas, define os requisitos em relação à Visão, Princípios, Política e Normas para a gestão social e fornece ferramentas para auxiliar em sua implementação. As Divisões implementam e incorporam os requisitos corporativos nos programas específicos para o negócio e nas práticas de trabalho.



Liderança Visível

A alta administração e os executivos devem liderar através de exemplo, adotar uma meta que busque maximizar impactos positivos e minimizar impactos negativos, e demonstrar os comportamentos de liderança que impulsionam a melhoria contínua no desempenho social.

A administração deve estabelecer altos padrões não negociáveis para gestão social, se envolver ativamente com a força de trabalho e partes interessadas externas, bem como corrigir situações ou comportamentos errados contrários a tais normas. Ênfase particular é necessária para garantir que lições sejam aprendidas a partir de incidentes e reclamações, que todas as ações necessárias sejam adotadas para evitar repetições, e que procedimentos sejam implementados para tratar de queixas de uma maneira profissional, transparente e equitativa.



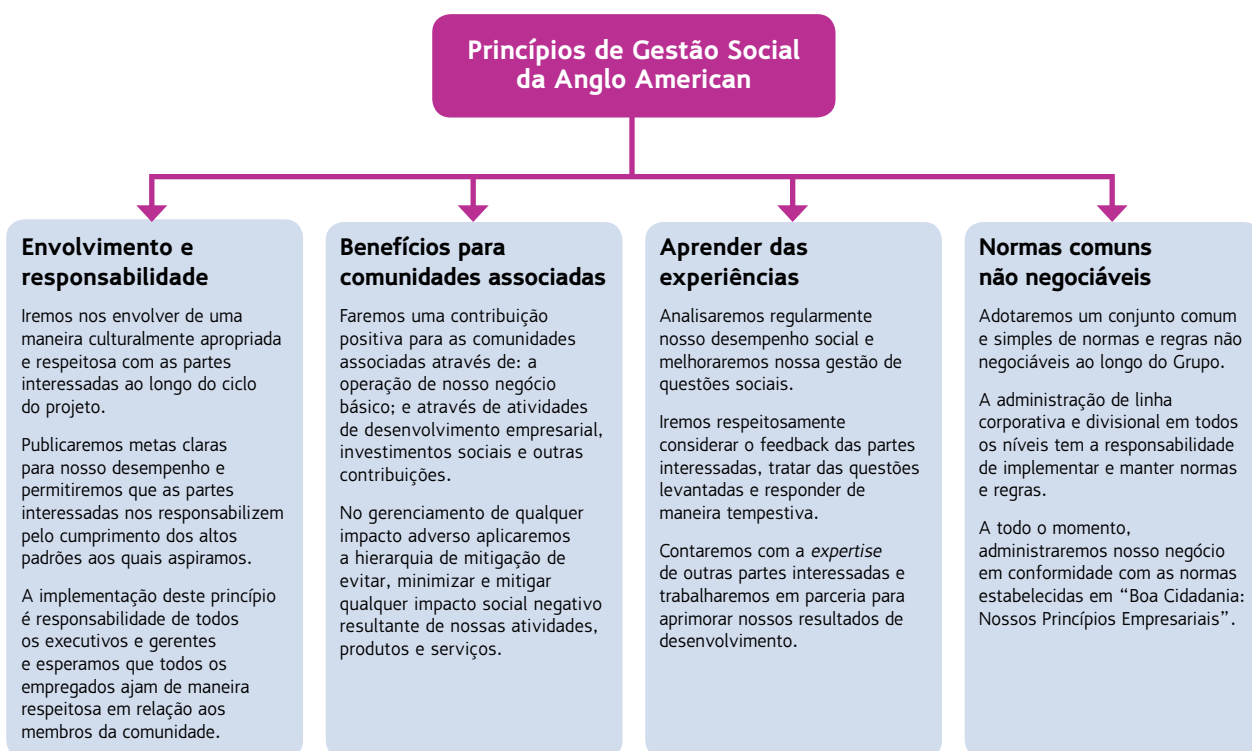
A administração e os funcionários em todos os níveis têm a responsabilidade de aderir a esses Princípios. Objetivos de desempenho social adequados devem ser incluídos nos contratos de desempenho de gerentes. Os Princípios devem ser adotados por e embutidos na organização, e a administração deve perseguir incessantemente o desenvolvimento de uma cultura de gestão social que reflita nossa Visão e Princípios.

Programa de Garantia Corporativa



A Diretoria Executiva procura garantir conformidade com estas Normas de Gestão Social e com o processo de melhoria contínua, inclusive através do processo de cartas de garantia dos Princípios Empresariais de Boa Cidadania e outros processos de garantia. Os programas corporativos de garantia foram desenvolvidos como um meio de garantir que sistemas de gestão fundamentalmente sólidos e baseados em riscos, que sejam responsivos às preocupações das partes interessadas locais, estejam disponíveis em todas as operações. Além disso, os programas de garantia auxiliam na criação de competências centrais e agem como um catalisador para aprendizado e compartilhamento em todo o grupo Anglo American.

Nossos Princípios



Hierarquia de Documentos

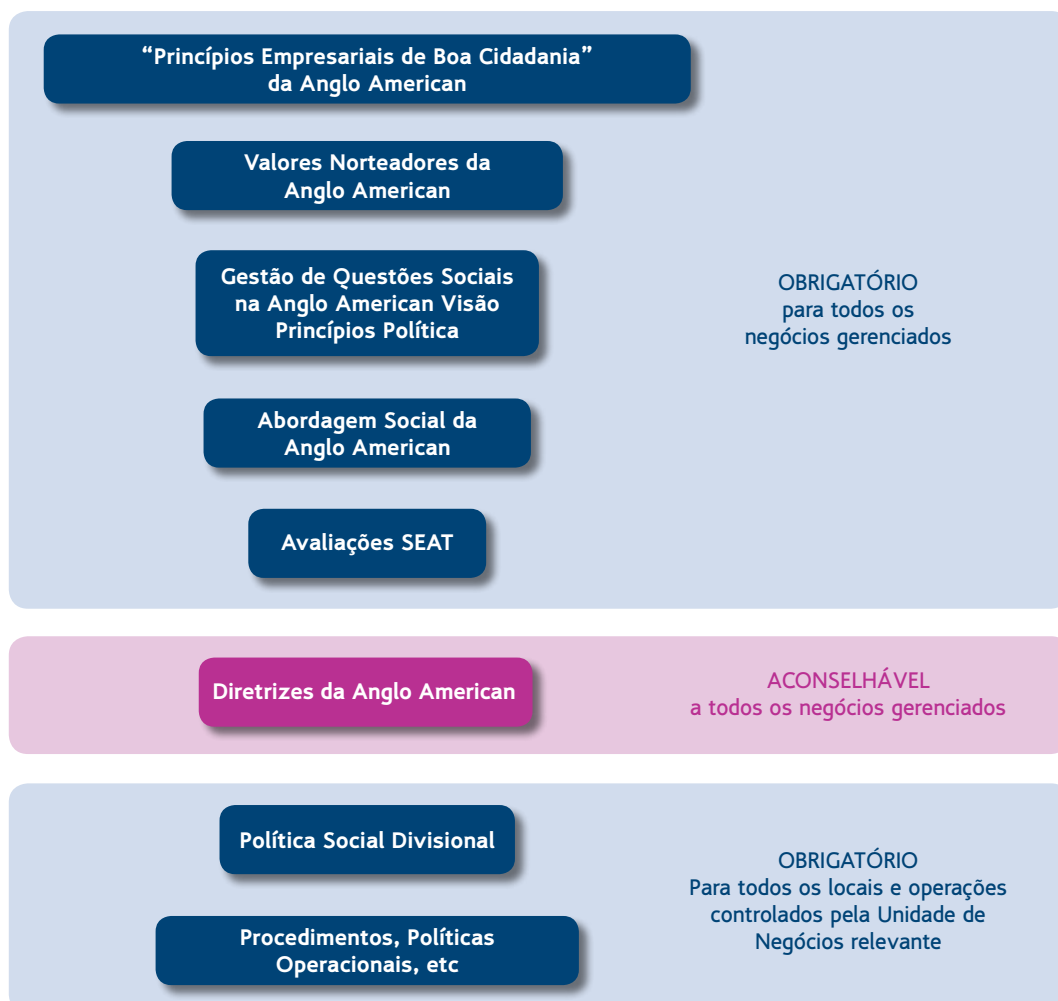
A Sistemática de Gestão Social da Anglo consiste de um conjunto de documentos hierárquicos. Há um requisito obrigatório de implementar o conteúdo da documentação de alto nível, enquanto a implementação de diretrizes é aconselhável.

Normas do Sistema de Gestão Social

Um Sistema de Gestão Social compreende os procedimentos e recursos utilizados pelas operações para proporcionar a gestão efetiva de questões sociais.

A Anglo desenvolveu Normas do Sistema de Gestão Social que são obrigatórias, políticas de alto nível e normas para apoiar as Políticas, Princípios e Visão Social da Anglo, e que delineiam a abordagem necessária para administrar impactos sociais associados com as operações da Anglo. Essas Normas também são apoiadas por procedimentos e diretrizes detalhados (por exemplo, SEAT). As Normas do Sistema de Gestão Social foram endossadas pela Diretoria Executiva.

Dentro da Anglo American, o termo “social” refere-se a uma variedade de questões e impactos, incluindo aqueles apresentados no Quadro 2 abaixo.



Quadro 2 Questões-Chave Incluídas Dentro da Definição de “Social” na Anglo American

- Técnicas de comunicação, consulta e envolvimento com partes interessadas.
- Desenvolvimento econômico, incluindo a contribuição econômica direta feita pelas nossas operações (e.g. emprego, impostos gerados, compras; desenvolvimento corporativo, etc).
- Investimentos sociais pela Anglo American e nossas operações.
- Impactos que nossas operações podem ter sobre outras atividades econômicas e meios de vida que podem ser afetados pela mineração (e.g. agricultura através do uso de terra ou água).
- Impactos sobre estilos de vida tradicionais, culturas, idiomas e crenças das comunidades associadas, inclusive os direitos e interesses dos povos indígenas.
- Direitos humanos, incluindo as ações de terceiros agindo em nosso nome ou devido à nossa presença.
- Reassentamento, incluindo reassentamento residencial e econômico.
- Facilitação, conforme apropriado, do fornecimento de acomodação para nossa força de trabalho.
- Impactos sobre a saúde das comunidades associadas como resultado de nossa presença, inclusive efeitos sobre a saúde referentes a questões ambientais e HIV/AIDS.
- A identificação, administração e prevenção de potenciais fontes de conflito em sociedades locais que possam ter conexão com as nossas operações.
- Aumento das habilidades de nossos empregados, potenciais empregados e membros da comunidade e das capacidades de instituições e organizações governamentais e comunitárias.
- Questões relacionadas a direitos de terra formais e informais.
- A administração de impactos indiretos, tais como aqueles resultantes de significativa migração interna para áreas no entorno de nossas operações e ligados à nossa presença.
- Conformidade com direitos trabalhistas básicos.
- Os impactos diretos e indiretos que nossas operações podem ter sobre equidade de gênero e inter-geracional ou sobre a posição de grupos historicamente em desvantagem na sociedade.
- Procedimentos de reclamações e queixas para as partes interessadas.
- Nossos impactos sobre comunidades que podem estar afastadas de nossas operações, mas das quais um elemento significativo de nossa força de trabalho é obtido (áreas fornecedoras de mão-de-obra).



Análise da Administração

A Abordagem Social da Anglo será analisada anualmente para garantir que permaneça apropriada, e será revisada e re-emitida conforme apropriado.

Normas do Sistema de Gestão Social

Os objetivos das Normas do Sistema de Gestão Social são:

- apoiar a realização dos Princípios Empresariais de Boa Cidadania, os Valores One Anglo e nossa Política, Princípios e Visão Social;
- garantir um grau apropriado de responsabilidade para com as partes interessadas externas;
- fornecer critérios claros de desempenho contra os quais a Gestão Social no Grupo possa ser medida e auditada; e
- fornecer uma base uniforme para o fornecimento de garantia e a partir da qual promover a melhoria contínua no Grupo.

Escopo

As Normas de Gestão Social se aplicam a todos os locais e operações “gerenciados”. Eles incluem:

- instalações de sua propriedade e/ou operadas, da exploração até pós-fechamento;
- aquisições e alienações societárias; e
- atividades de contratadas/fornecedores em locais da Anglo ou gerenciados pela Anglo.

As normas cobrem:

- todas as nossas atividades que têm o potencial de impactar de maneira positiva ou negativa as comunidades associadas;
- todo o ciclo de vida de nossas operações, da exploração até o desenho do projeto, desenvolvimento, operação, descomissionamento, fechamento e pós-fechamento.

Essas normas serão disponibilizadas para operações independentemente gerenciadas, através de nossos representantes nos Conselhos relevantes, e para joint ventures para encorajar sua aplicação com vistas a melhorar a gestão social em tais negócios.

Compromissos Básicos

Alinhado com nossos Princípios Empresariais de Boa Cidadania e os Valores Norteadores da Anglo American, nossos compromissos são:

- Identificar de maneira pró-ativa potenciais riscos e impactos sociais negativos resultantes de nossas atividades, avaliar a importância de tais riscos para as comunidades associadas e da Anglo, e administrá-los para minimizar qualquer impacto social negativo.
- De maneira pró-ativa procurar proporcionar um benefício sócio-econômico líquido duradouro para comunidades associadas durante e além do ciclo de vida do projeto através da operação de nosso negócio básico, além do investimento social.

- Utilizar eficientemente recursos alocados para o gerenciamento de desempenho social, incluindo modelos de entrega “One Anglo” por toda a empresa onde relevante.
- Garantir que todos os requisitos legais, reguladores da Anglo American e outros requisitos aplicáveis a questões sociais sejam identificados e documentados, e que toda a documentação seja mantida, acessível, comunicada e entendida, e que os requisitos sejam cumpridos.
- Garantir que todos os acordos de contratadas e sócios comerciais e os Sistemas de Gestão de Contratadas incluam os requisitos de desempenho social da operação e da Anglo American, e que os Sistemas de Gestão Social de parceiros ou contratadas reflitam os requisitos prescritos neste documento⁽¹⁾.



(1) Consultar a Ferramenta 4F do SEAT para maiores orientações sobre a gestão de questões sociais associadas a contratadas.

- Garantir que nossa conduta reconheça a dimensão dos desafios sociais, no tocante a gênero, nas comunidades associadas às nossas operações, inclusive o fato de que as mulheres podem ser marginalizadas, estar historicamente em desvantagem e sem poder, e que, através de nossos programas comunitários, devemos procurar auxiliar na abordagem de desvantagens anteriores e também apoiar o poder das mulheres em áreas como desenvolvimento empresarial.
- Garantir que objetivos e metas relevantes para questões sociais sejam integrados no processo de planejamento geral de negócios e sejam empregados ao longo da organização para os propósitos de melhoria contínua.
- Garantir que empregados e contratadas sejam competentes para realizar suas atividades de maneira profissionalmente e socialmente responsável, inclusive o fornecimento de treinamento e orientação apropriados.
- De maneira pró-ativa, comunicar e consultar empregados, contratadas, fornecedores, comunidades associadas, entidades governamentais relevantes e outras partes interessadas, conforme apropriado, para garantir que estejam cientes das questões sociais e que suas percepções e opiniões sejam consideradas.
- Identificar, preparar-se e ter a capacidade de responder apropriadamente a situações de emergência e crise que tenham o potencial de impactar comunidades associadas ou nossa reputação corporativa.
- Investigar, categorizar, analisar e relatar internamente todos os incidentes e queixas sociais, e garantir que ações corretivas e preventivas apropriadas sejam tomadas para resolvê-los e que as lições aprendidas sejam compartilhadas
- Garantir que desempenho social, sistemas e práticas sejam monitorados, auditados e revisados para identificar padrões, medir progresso, avaliar cumprimento e garantir que a boa prática seja compartilhada.
- Garantir que planos de resposta a emergências sejam preparados em consulta com as partes interessadas de forma consistente com as melhores práticas⁽²⁾.
- Cumprir completamente os requisitos de todas as normas, declarações e convenções internacionais às quais a Anglo American se submete.

Requisitos

Requisitos do Plano de Gestão Social

Todas as atividades de exploração, projetos de desenvolvimento⁽³⁾ e operações⁽⁴⁾ gerenciadas pela Anglo American irão desenvolver, documentar, implementar, manter e rever um Plano de Gestão Social. A administração Divisional irá analisar e aprovar todos os Planos de Gestão Social e monitorar e avaliar progresso.



Para projetos de exploração os planos deverão, no mínimo, atender aos requisitos estabelecidos na lista SHEC de Exploração da Anglo. Para projetos de desenvolvimento os planos deverão, no mínimo, incluir uma rigorosa avaliação de impacto e um plano de gerenciamento de acordo com os requisitos estabelecidos na norma integrada de Avaliação de Impacto Social e Ambiental no Volume 2 da *Anglo Environmental Way*.

Para todas as operações significativas⁽⁵⁾ os planos devem se basear em um abrangente estudo Pré-operações de Avaliação Sócio-Econômica da Anglo (SEAT) implementado pelo menos a cada três anos. Uma abrangente avaliação SEAT incluirá:

- Desenvolvimento de um bom entendimento da natureza e necessidades de desenvolvimento das comunidades associadas.
- Consulta inclusiva com toda a gama de partes e autoridades interessadas e afetadas nas comunidades associadas, e uma apreciação da dinâmica pré-existente ou subjacente entre tais grupos.
- Identificação colaborativa dos impactos positivos e negativos da operação nas comunidades associadas.

(2) Consultar a Ferramenta 4B do SEAT para maiores orientações envolvendo as partes interessadas no planejamento de resposta a emergências.

(3) Projetos de desenvolvimento são considerados aqueles projetos nas fases de pré-viabilidade, viabilidade, construção ou comissionamento.

(4) Operações são consideradas como aqueles locais na fase de produção.

(5) Locais significativos incluem todas as operações de mineração, derretimento e refinamento, e operações de porto onde a Anglo seja proprietária, operadora ou usuária principal do porto.

- Um Plano de Gestão Social para abordar impactos operacionais negativos, maximizar benefícios e tratar de assuntos mais amplos de desenvolvimento local. O plano deve apoiar a realização da Visão Social, Princípios, Política e Normas da Anglo e deve atender aos requisitos reguladores⁽⁶⁾.
- Produção de um relatório público apropriadamente lançado para as partes interessadas e disponibilizado a todas as partes interessadas nas comunidades associadas.
- Implementação de medidas de gerenciamento acordadas com os parceiros apropriados.
- Monitoramento de desempenho social em colaboração com as partes interessadas apropriadas.

O Plano de Envolvimento Comunitário (PEC) atualizado anualmente que é necessário para todas as operações significativas estabelecerá o que é necessário para atingir os objetivos do Plano de Gestão Social naquele ano. O PEC deve se basear no relatório SEAT (quando disponível) e detalhar: o programa anual de envolvimento de partes interessadas; impactos e assuntos principais a serem gerenciados; recursos e responsabilidades; e iniciativas para melhorar desempenho social⁽⁷⁾.

O Plano de Gestão Social também deve abordar a gestão de impactos sociais associados ao fechamento de maneira consistente com a abordagem estabelecida nas Reuniões Pré-Operações de Planejamento de Fechamento de Mina da Anglo.

As operações podem desejar integrar seu plano de gestão social com planos de gestão de segurança, saúde, meio ambiente, energia e recursos humanos para produzir um plano de desenvolvimento sustentável integrado no local.

Procedimentos de Queixas e Reclamações

A Anglo American procura estabelecer uma cultura de integridade, abertura e responsabilidade. O Sistema de Gestão Social incluirá um procedimento de queixas e reclamações para receber, gerenciar, investigar e

responder a queixas de partes interessadas de maneira respeitosa e tempestiva. O procedimento de queixas e reclamações deve atender aos seguintes pré-requisitos⁽⁸⁾:

- Um processo simples e apropriado para o local, a fim de receber, identificar, registrar e reconhecer queixas de partes interessadas. O processo deve incluir opções que sejam gratuitas e deve permitir que as queixas sejam submetidas diretamente, anonimamente ou por terceiros, conforme preferido pelo reclamante.
- Um processo transparente e estruturado para investigar queixas, fornecendo reparação justa conforme necessário e para rever resultados. O processo deve incluir: classificação apropriada das queixas em Pequenas, Moderadas ou Graves; responsabilidades claras dentro da operação, incluindo garantir que nenhum gerente seja a suposta fonte da reclamação e o único árbitro da resposta da operação; e um processo e cronograma externamente comunicados para responder às partes interessadas. Todos os incidentes moderados devem ser reportados dentro de 24 horas para a gerência divisional. Todos os incidentes Graves devem ser reportados imediatamente para a gerência divisional e para as Relações Externas do Grupo dentro de 24 horas.
- Um mecanismo deve ser proporcionado para recursos de partes interessadas contra descobertas de investigações internas ou respostas propostas da administração. Recursos devem ser ouvidos por uma junta de mediação ou adjudicação que inclua um ou mais terceiros de reconhecida reputação e independentes (não apenas composta de empregados da Anglo ou nossos representantes). Se a operação desejar contestar as bases para um recurso, a informação deve ser procurada na gerência divisional para Reclamações Moderadas e nas Relações Externas do Grupo para Reclamações Graves.
- Mecanismos para monitorar a eficácia do procedimento de queixas e reclamações e as respostas da administração adotadas. Informações para Reclamações Moderadas e Graves devem ser analisadas regularmente pelas Diretorias Divisionais (ou seu equivalente) para garantir que o nível e a gravidade das reclamações seja reduzido com o tempo.

(6) Para operações Sul-Africanas, por exemplo, isso incluiria Plano Social e de Trabalho.

(7) Ver Ferramenta 4H do SEAT para maiores orientações sobre a preparação de Planos de Envolvimento Comunitário. Seguir as orientações apresentadas nessa ferramenta atende aos requisitos para um Plano de Gestão Social nas operações.

(8) Ver Ferramenta 4A do SEAT para mais procedimentos de queixas e reclamações.

(9) Ver Glossário de Termos-Chave para definições de níveis.

Requisitos Específicos das Circunstâncias

Onde relevante, as operações da Anglo American devem desenvolver planos de gestão específicos para as seguintes circunstâncias:

- **Povos indígenas.** A Anglo American reconhece e respeita os direitos especiais e status dos povos indígenas. As operações devem desenvolver um plano formal para interações com qualquer comunidade indígena impactada ou potencialmente impactada pelas suas atividades. Os Planos deverão, no mínimo, atender aos requisitos estabelecidos na Norma de Desempenho Número 7 da *International Finance Corporation (IFC)* sobre Povos Indígenas⁽¹⁰⁾.
- **Herança cultural.** A Anglo American procura proteger e, quando possível, melhorar o valor da herança cultural das comunidades associadas. A Anglo procura garantir que os benefícios resultantes do uso da herança cultural para os propósitos de negócios da Anglo, ex. em estudos ambientais basais, sejam equitativamente compartilhados. O gerenciamento da herança cultural deve atender ou exceder os requisitos estabelecidos na Norma de Desempenho Número 8 da IFC sobre Herança cultural.



- **Reassentamento.** Se executados de maneira precária, os reassentamentos podem levar a uma ruptura operacional e prejudicar a reputação da Anglo, assim como gerar conflitos e danos a estruturas sociais e o meio de vida das comunidades afetadas. Todos os exercícios

de reassentamento devem ter os recursos apropriados e atender ou exceder os requisitos estabelecidos na Norma de Desempenho Número 5 da IFC sobre Aquisição] de Terra e Reassentamento Involuntário. Dado o poder percebido de uma empresa tão grande como a Anglo, todos os reassentamentos devem ser planejados como se fossem involuntários. Reassentamentos devem levar a uma melhoria demonstrável nas vidas das residências afetadas. Para garantir supervisão apropriada de reassentamentos significativos ou potencialmente controversos, um grupo diretivo, incluindo pessoas adequadamente qualificadas e experientes, será estabelecido. A divisão de Relações Externas do Grupo deve ser convidada para nomear um representante para esses Grupos Diretivos. Um Plano de Ação de Reassentamento e uma estratégia de desenvolvimento econômico participativa devem ser desenvolvidos para todos os reassentamentos e assinados pelo Chefe de Relações Externas do Grupo. Todos os reassentamentos devem ser sujeitos a monitoramento contínuo e, três anos após o término, uma avaliação independente.

- **Atividade de Fusões e Aquisições.** Questões sociais devem ser consideradas como parte de uma auditoria a ser realizada antes do fechamento do acordo para qualquer atividade de fusão e aquisição. Riscos, impactos e oportunidades devem ser identificados e relatados, e medidas de gerenciamento necessárias devem ser identificadas e custeadas em consulta com a divisão de Relações Externas do Grupo.
- **Acordos de Compartilhamento de Benefícios.** Algumas operações da Anglo American consideraram necessário ou desejável implementar acordos formais de compartilhamento de benefícios com comunidades anfitriãs, incluindo fundos comunitários, participação patrimonial ou outros compromissos financeiros ou não financeiros para as comunidades anfitriãs. O desenvolvimento desses acordos é complexo, pode ter consequências não intencionais e pode estabelecer precedentes (intencionalmente ou não) para outras operações da Anglo American. Portanto, todos os planos e negociações no que diz respeito a acordos formalizados de compartilhamento de benefícios serão discutidos com a divisão de Relações Externas do Grupo e, quando forem proporcionais aos assuntos envolvidos, aprovados pela Diretoria da Anglo American.

⁽¹⁰⁾ Consultar a Ferramenta 4C da SEAT para maiores orientações sobre a gestão de relacionamentos com povos indígenas.

- **Empregados migrantes.** Colegas migrantes devem a todo o momento ser tratados com justiça e não devem ser submetidos a qualquer forma de discriminação, inclusive durante recrutamento, treinamento, emprego ou término de emprego (por qualquer razão, incluindo aposentadoria, corte de custos ou dispensas resultantes de procedimentos disciplinares). Medidas devem ser tomadas para garantir que eles e, quando apropriado, seus dependentes tenham acesso a moradia, saúde, educação, locais religiosos e outros serviços essenciais no entorno da operação. Tempo de folga adequado deve ser permitido para facilitar viagens para cidades natais pelo menos anualmente e em casos de emergência familiar. Se empregados migrantes não puderem se comunicar no idioma de trabalho da operação, então, treinamento lingüístico deve ser fornecido e as principais políticas, procedimentos e direitos devem ser explicados no idioma apropriado.



Quando não houver uma norma ou política estabelecida da Anglo American, as Normas de Desempenho Social e Ambiental IFC devem ser consideradas como base para o planejamento de gerenciamento. Outras Normas de Desempenho serão desenvolvidas conforme apropriado para atender às necessidades operacionais ou expectativas das partes interessadas.

(11) As published in February 2006.

Monitoramento, Auditorias e Análises

Em relação ao monitoramento e medição, avaliação de cumprimento, ações corretivas e preventivas, controle de registros e auditorias internas, cada operação gerenciada pela Anglo deverá:

- Garantir que gerentes e executivos desenvolvam um processo formal para reconhecer, reforçar e recompensar resultados sociais desejados.
- Garantir que sistemas, procedimentos e práticas de trabalho sejam formalmente analisados após uma não-conformidade ou um incidente social Moderado ou Grave para garantir a prevenção de sua recorrência e que continuem aplicáveis, relevantes e eficazes no controle de aspectos e impactos para os quais eles foram desenvolvidos. Lições aprendidas devem ser compartilhadas na Anglo de maneira eficaz.
- Garantir que o impacto possível de ações corretivas e preventivas propostas seja analisado antes da implementação para entender as conseqüências de tais ações, a fim de mitigar ou prevenir impactos negativos e aprimorar impactos positivos. Essas ações devem ser documentadas, comunicadas, monitoradas e fechadas.

Análise Crítica do Sistema de Gestão Social

Cada operação gerenciada pela Anglo American realizará uma Análise Administrativa de seu plano e Sistema de Gestão Social pelo menos anualmente. Isso deve ser refletido nos Planos de Envolvimento Comunitário anuais que são obrigatórios para todas as operações significativas.

Para locais que não precisam implementar PECs, a Análise Administrativa deverá atender aos requisitos prescritos na Norma ISO 14001 para Análise Administrativa.

Glossário de Termos Principais

Responsabilidade. Responsabilidade de responder por e/ou explicar ações realizadas. “Responsabilidade pública” é quando uma organização se torna responsável para com as partes interessadas relevantes por uma decisão (ex. em uma política ou um projeto).

Comunidades Associadas. Comunidades que são de alguma forma afetadas pelas operações da Anglo, incluindo comunidades vizinhas e próximas, comunidades afetadas por operações de transporte e comunidades de onde tiramos uma quantidade significativa de nossa força de trabalho.

Instalações associadas. Instalações que não são custeadas como parte do projeto (recursos podem ser fornecidos separadamente pela Anglo American, governo e/ou outras partes), mas cuja viabilidade e existência dependem exclusivamente do projeto e cujos bens e serviços são essenciais para a operação bem-sucedida do projeto.

Acordo de compartilhamento de benefícios. Um acordo formal celebrado por uma unidade de negócios ou operação, voluntariamente ou em resposta a um regulamento ou outra necessidade, que tenha o objetivo de entregar um nível especificado de benefício a comunidades anfitriãs ou outras comunidades. Os benefícios podem incluir, por exemplo: contribuições financeiras definidas; participações patrimoniais; impostos ou royalties reais ou de fato; e metas vinculativas ou não vinculativas de trabalho, compras e/ou treinamento e educação.

Herança cultural. herança cultural se refere a locais, costumes ou conhecimento com valor arqueológico, paleontológico, histórico, cultural, artístico ou religioso.

Envolvimento. Processo de interação com partes interessadas para produzir melhores decisões/resultados. O nível de envolvimento pode aumentar em nível, como se segue: informar, consultar, envolver, colaborar, capacitar.

“Boa Cidadania: Nossos Princípios Empresariais”.

A sistemática de normas de conduta ética, social, ambiental e de negócios adotada pelo Conselho da Anglo plc. Os Princípios Empresariais de Boa Cidadania da Anglo fornecem a base para as interações do Grupo com a sociedade, e formam a base de um processo de conformidade de Cartas de Garantia.

Direitos Humanos. Direitos humanos se referem às liberdades e direitos básicos que todos os seres humanos têm direito. Exemplos incluem direitos civis e políticos tais como o direito a: vida e liberdade; liberdade religiosa; propriedade; liberdade de expressão; e igualdade perante a lei. Mais recentemente, definições comuns de direitos humanos se expandiram para incluir direitos sociais, culturais e econômicos, tais como: direito da criança; direitos de

gênero sexual; direitos reprodutivos; o direito de manter sua própria cultura; o direito a uma nutrição adequada; o direito ao trabalho com remuneração justa; e o direito à educação.

Impacto. Mudanças atribuíveis a um projeto, programa, política ou processo. Impactos (também chamados de efeitos) podem ser planejados ou não planejados: alcançados imediatamente ou apenas após algum tempo; diretos ou indiretos e sustentáveis ou não sustentáveis.

Incidente. Qualquer evento, incluindo reclamações e queixas de partes interessadas, que tenha o potencial de levar a um impacto negativo sobre as partes interessadas, que envolva uma violação das políticas e normas da Anglo (incluindo aquelas estabelecidas na Abordagem Social da Anglo) e que tenha o potencial de impactar negativamente a reputação da Anglo American ou qualquer uma de suas operações e divisões. Incidentes devem ser categorizados em três níveis de acordo com a seguinte tabela.

A Indicadores de Desempenho Chave (KPIs). Um conjunto de critérios basicamente numéricos que se relacionam às questões específicas associadas com uma operação (ex. consulta das partes interessadas). Estes critérios (ex. número de reuniões comunitárias por ano) são usados para medir desempenho na questão identificada, no decorrer de um período de tempo. Ver a Ferramenta 6A da SEAT para orientação adicional sobre KPIs.

Áreas de fornecimento de mão-de-obra. Área da qual os empregados migrantes se originam (ver trabalhadores migrantes abaixo).

Plano de Monitoramento e Gerenciamento. Um plano que permita que os gerentes meçam os impactos em um período de tempo e especifiquem as atividades que serão implementadas em um determinado período de tempo para gerenciar ou intensificar os impactos.

Trabalhadores migrantes. Trabalhadores que tenham se transferido de outra área para trabalhar no seu projeto ou operação. Os Migrantes podem ser de regiões vizinhas, ou até de outros países. Os migrantes saíram de suas casas (e possivelmente suas famílias) para uma área próxima ao seu local de trabalho, ou residem em acomodações longe de suas casas durante seus períodos de trabalho.

Mitigação. Medidas para evitar / eliminar, reduzir / minimizar, remediar / reparar ou compensar impactos adversos.

Monitoramento. A coleta e análise das informações financeiras e não financeira em regime regular a fim de verificar o desempenho de um projeto comparado com seus objetivos declarados, plano de trabalho e orçamento. Monitoramento refere-se a insumos, atividades e produto final.

Incidente Social Secundário. Um incidente relacionado à Anglo American que:	
	(a) resulte, ou possa resultar em, uma reclamação das partes interessadas que esteja isolada dentro de um período de relatório anual;
e / ou	(b) produza publicidade negativa significativa que seja local ou regional;
e / ou	(c) resulte em uma violação das políticas ou normas da Anglo que seja de curto prazo e rapidamente reversível (menos de um mês) com ou sem intervenção significativa;
e	(d) não envolva lesão ou impactos na saúde para qualquer membro do público.
Incidente Social Moderado. Um incidente relacionado à Anglo American que:	
	(a) resulte em múltiplas reclamações das partes interessadas que sejam difundidas ou repetidas dentro de um período de relatório anual;
e / ou	(b) produza publicidade negativa significativa que seja nacional;
e / ou	(c) resulte em uma violação das políticas ou normas da Anglo que causem impactos de médio a longo prazo (mais de um mês) e que seja reversível com ou sem intervenção significativa;
e / ou	(d) resulte em ações pelas partes interessadas ou empregados / contratadas que violem a lei, ou que levem a um sério transtorno que exija a atenção das forças de segurança privadas ou públicas;
e / ou	(e) envolva lesões moderadas ou secundárias, ou impactos na saúde, para os membros do público como resultado das ações de segurança, operacionais ou outras ações pela equipe da Anglo ou contratadas, ou como resultado de ações pelas forças de segurança estaduais durante um incidente especificamente relacionado à Anglo;
e / ou	(f) envolva uma ou mais lesões (de qualquer gravidade) ou fatalidades aos membros do público como resultado das ações operacionais, de segurança ou outras ações pela equipe da Anglo ou contratadas, ou como resultado das ações pelas forças de segurança estaduais durante um incidente que possa vir a ser relacionado à Anglo.
Incidente Social Grave. Um incidente relacionado à Anglo American que:	
	(a) produza publicidade negativa significativa, que seja internacional;
e / ou	(b) resulte em uma violação das políticas e normas da Anglo que não sejam reversíveis;
e / ou	(c) envolva uma ou mais lesões graves ou fatalidades para os membros do público, como resultado das ações de segurança ou outras ações pela equipe da Anglo ou contratadas; ou como resultado das forças de segurança estaduais durante um incidente especificamente relacionado à Anglo.

Ciclo de Vida do Projeto. O ciclo de vida completo abrange tipicamente os estágios de exploração, avaliação, implementação, operacional, descomissionamento, fechamento e pós-fechamento.

Pessoa qualificada e experiente. Pessoa que seja competente para realizar as tarefas necessárias, conforme determinado pelo órgão de certificação local, onde existir, e/ou suas qualificações e histórico.

Investimento Social. Contribuições (monetárias, tempo dos funcionários ou presentes) que tragam benefícios para as comunidades durante e além das atividades básicas de uma operação.

Licença social para operar. Um conceito usado para descrever a importância do amplo consentimento comunitário para grandes projetos. O conceito de licença social para operar é normalmente visto como adicional à necessidade de assegurar as licenças formais, permissões de planejamento e permissões de órgãos governamentais. Deixar de tratar dos interesses

comunitários e perder assim o apoio da comunidade (a licença para operar) já resultou em grave perturbação, ou fechamento de muitos grandes projetos de investimento, inclusive na indústria de mineração.

Partes Interessadas. As partes interessadas ou afetadas, incluindo: comunidades vizinhas e negócios; governos locais, regionais e nacionais (ex. as autoridades); empregados, contratadas, e fornecedores; Organizações Não Governamentais (ONGs) e Organizações Comunitárias (CBOs); grupos de mídia; outras operações da Anglo American e Anglo American Corporate.

A Zona de influência. A zona de influência de um projeto inclui:

- a(s) área(s) de cobertura das instalações que o projeto e suas contratadas desenvolvem ou controlam;
- a(s) área(s) de cobertura das instalações associadas;
- a extensão dos impactos até o ponto onde eles são insignificantes / não detectáveis; e
- áreas potencialmente afetadas pelos impactos induzidos ou cumulativos.

Notas

Notas



www.angloamerican.co.uk

© Anglo American plc
20 Carlton House Terrace
London SW1Y 5AN
England

Tel +44 (0)20 7968 8888
Fax +44 (0)20 7968 8500
Registered number 3564138